

## 黒野寮について（Q & A形式での紹介）

はじめに

岐阜大学は学生寮（「黒野寮」）を設置しています。入居定員は男子寮 200 人、女子寮 75 人です。学生寮は、主に遠方から入学した学部生を対象とし、一定の条件を考慮して入寮許可しています。

また、学生寮は、学生が日常生活を営む場における団体生活や交流を通じて社会性を身につけ、人格形成を行う場としても位置付けられています。

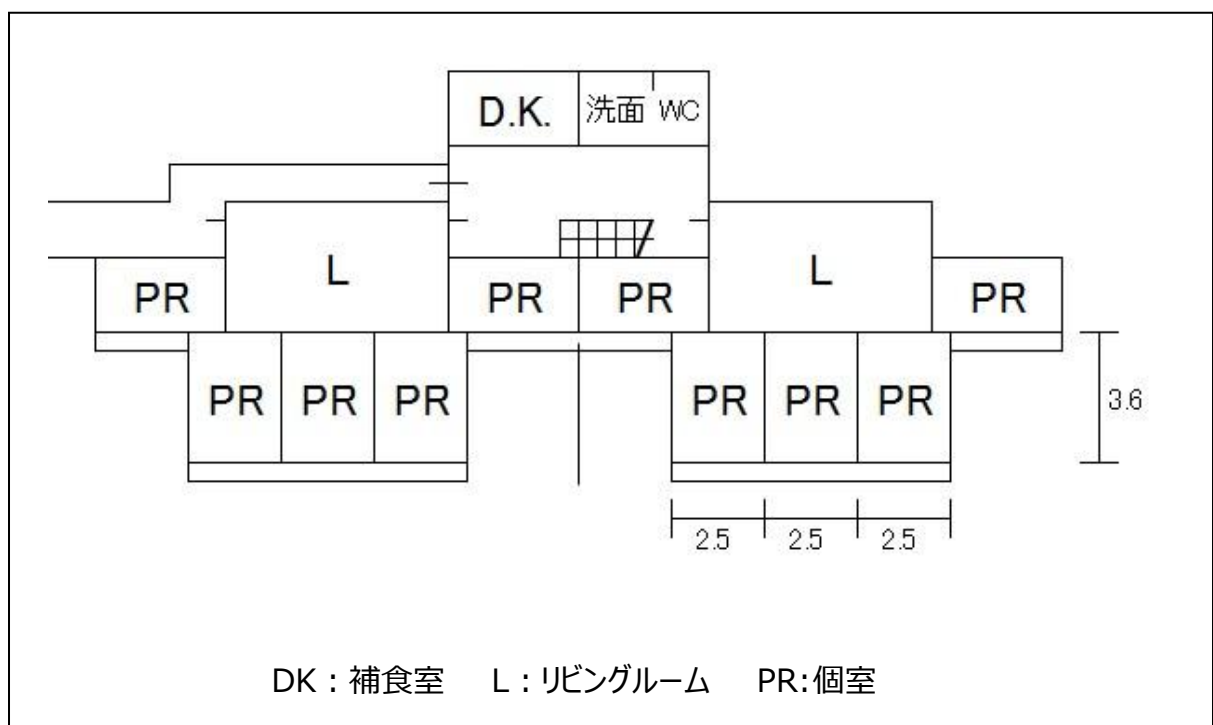
寮の基本構造は、個室 5 部屋がリビング 1 部屋を共有し、このユニットが 1 フロアに 2 つ（女子寮は 3 つ）あり、キッチン、洗面洗濯室、トイレを共有しています。これを「ブロック」と呼び、共同生活の基本単位となります。（図を参照）ここに居住する学生は、「寮自治会」を作り、自分たちでより良い生活を行うための自主活動を行っています。

学生寮の案内は、ホームページや概要に掲載していますが、ここでは主に多く寄せられる質問について、2014 年に「寮自治会」執行部の協力を得て学務部で質疑応答にまとめ、2020 年、2023 年に再度「寮自治会」執行部の協力を得て改訂しました。

入寮を希望する方は、まずこの質疑応答を熟読してご検討ください。なお、当然ですが入寮後は 5 ページの寮内規律を守っていただくことになります。

この質疑応答内容が今後、皆さんが寮生活を送る上での参考となれば幸いです。

【寮の基本ブロック平面図】



## ●黒野寮の場所・通学時間

Q：寮（黒野寮）は、大学の敷地内にありますか？また、校舎までの通学時間は？

A：大学敷地内の北東部にあります。各学部等の校舎まで、徒歩約10分です。

## ●黒野寮の建設時期

Q：寮はいつ建設されましたか？

A：北側の建物（男子寮A棟・B棟）は昭和55年、南側の建物（男子寮C棟、女子寮）は昭和58年、南北の中央に位置する建物（管理棟（E棟））は昭和55年に建てられました。（昭和59年増築）

## ●新入寮生数情報

Q：毎年、入寮者は何人くらいですか？

A：4月当初の入寮者数は、年度によってバラツキがありますが、ここ数年間は、男子は約30人、女子は約10人です。前期日程合格者の入学手続き時及び後期日程合格者の入学手続き時にあわせて、入寮希望を受け付け、選考し、入寮許可を出しています。

## ●必要経費

Q：寮生活でかかる費用は？

A：①寄宿料：月額4,300円

②共益費：月額2,200円(居室内でのインターネット接続料も含まれます)

③光熱水料：7,000円

※月の途中で入寮・退寮する場合も1か月分の寄宿料・共益費・光熱水料を負担願います(日割計算はありません)。

①～③を寮費として、大学へ口座振替により支払います。

そのほか、火災保険料（個人で加入。保険会社は問わない）や、食費などが必要です。

## ●寮費の支払方法

Q：寄宿料・共益費はどのように支払うのでしょうか？

A：原則、3か月毎に口座振替により大学へ支払います。

4～6月分は6月27日、7～9月分は9月27日、10～12月分は12月27日、1～3月分は2月27日に引き落としされます。

Q：光熱水料はどのように支払うのでしょうか？

A：寄宿料及び共益費と同時に一月あたり7,000円を引き落とし、入寮中は毎月学生支援課で使用した光熱水料を計算し過不足を管理します。

※入寮の際には預託金（光熱水料精算用と退寮時諸経費）20,000円を大学に納入していただき、退寮時に光熱水料等を精算して残額をお返しします。

## ●個室（女子寮は玄関等を含む）への出入り方法

Q：寮の鍵（各個室、女子寮は浴室入口）について

A：各個室の鍵（女子寮生へは、別に女子寮浴室の共通キー）を貸し出します。退寮時に大学へ返却していただきます。

なお、女子寮については、南側（玄関入口）と北側（多目的室から女子寮への入口）からの出入りは、施設利用証（ICカード）による入退館システムとなっています。

Q：鍵を紛失した場合について

A：学生支援課黒野寮担当へ届け出てください。予備キーを貸し出します。なお、紛失分は弁償していただきます。

特に、女子寮生へ貸し出す共通キーは、紛失しないよう取扱いに注意してください。また、女子寮生の方で施設利用証を紛失した場合は、施設利用証の再発行の申請（学生支援課黒野寮担当へ申し出）が必要となります。

## ●寮内の設備品

Q：寮にはどのような備品が用意されていますか？

A：以下のとおりです。

① 個室：照明

コンセント2種類（壁に埋め込まれた黒色、配線がカバーで覆ってある白色）

エアコンは白色コンセントを使用。各自設置可能ですが、退寮時に撤去していただきます。（設置費・撤去費用は自費負担）

※ 個室により大学の備品等が残っている部屋もあります。（入寮後に確認の上、ご用意ください。）

② 補食室：ガスコンロ、ガス給湯器、電子レンジ、冷蔵庫

※ 以下は、ブロックにより異なり、有る場合と無い場合がありますので、入寮後に確認してください。

（包丁、まな板、なべ、フライパン、食器、調味料）

③ 洗面所：洗濯機（洗剤は各自で管理）

④ リビングルーム：エアコン

## ●寮生活における各自準備品

Q：寮で新しく生活するためには、どんなものが必要でしょうか？

A：布団、服、タオル、スリッパ、時計、電気スタンド、炊飯器、お風呂セット、お風呂セットを入れるカゴや洗面器、歯磨きセット、洗濯カゴ、ハンガー、洗剤、食器、調理道具（男子寮執行部作成の新入寮生歓迎パンフレットによる）

## ●食生活

Q：寮での食生活は、どのようになるのでしょうか？

A：黒野寮には食堂がないため、各自が補食室で自炊をするか、外食となります。

なお、学内にも食堂・コンビニがあります。また、徒歩30分圏内にスーパーマーケット等もあります。

場所	区分	事業者	営業時間		
			平日		土曜日 日曜日 休日
			授業日・試験日	夏休み・冬休み・ 春休み期間	
大学会館 (1階)	第1食堂	岐大生協	11:15~14:00 17:45~19:15	11:30~13:30	休業
大学会館 (2階)	コンビニコーナー		10:00~17:00	11:00~14:00	
	食堂ルポ (井)		11:30~13:00	————	
体育館南	第2食堂		11:15~13:15	————	
	コンビニコーナー (PECO)		10:00~15:00	————	
医学部教育・ 福利棟	売店		9:30~16:00	10:00~15:30	
	食堂		11:15~13:30	店頭やホームページ等で 確認してください。	
正門東	コンビニエンスストア	ミニストップ	平日 7:00~22:00 土日休日 7:00~20:00 ※正月・お盆は休業		

※営業時間は変更する場合があります。

## ●寮施設の案内

### Q：各個室及びリビングの広さは？

A：①個室：間口（w）250cm×奥行(d)360cm×高さ（h）250cm  
※9㎡（たたみ5畳位）：Pタイル，フローリング若しくはタイルカーペット  
②リビング：400cm×450cm ※18㎡（たたみ10畳位）：カーペット

### Q：個室の窓の大きさは？

A：縦130cm×横130cm

### Q：カーテンレールはついていますか。また、フックはいくつ付いていますか。

A：ついています。長さは137cmです。フックは11個です。（部屋によっては、無い場合も有ります。）

### Q：寮で共同して利用できる施設として何がありますか？

A：主に管理棟に以下の部屋が有ります。（詳細は『黒野寮概要』の配置図を参照）

- ①多目的室（広さは60㎡）：寮行事，女子寮の定例会議等で使用。  
卓球台（夜12時以降使用禁止），リサイクル用紙類回収カゴ
- ②談話室（広さは27㎡）：新入寮生歓迎行事，寮内各委員会等で使用。  
※使用時間は原則として午前9時から午後10時まで（ブロック会議等に使用する場合除く）  
※空き時間は玄関掲示板で使用申込の上使用可（使用簿にも記入すること）
- ③放送室：寮全体への放送（緊急時）
- ④和室：女子寮内（玄関先）
- ⑤浴室（管理棟）：男子寮生用共同浴場：夜6時から12時まで使用可。  
浴室（女子棟）：女子寮生用共同浴場：夜8時から11時45分まで使用可。  
※シャワーは24時間使用可  
※風呂の準備・掃除は当番制です。気持ちよく生活するためにも必ず守りましょう！
- ⑥ボイラー室：男子浴室への給湯装置（⑤の時間外にボイラーをつけるのは禁止）
- ⑦事務室（管理人室）：平日の朝8時30分から17時まで管理人常駐  
※土・日，休日は不在（お盆・年末年始は変則時間です。）
- ⑧自動販売機：飲み物，カップラーメン
- ⑨駐輪場：男子用（寮の北側），女子用（寮の北西側，南側は屋根なし）：
- ⑩駐車場（寮敷地内）：WEBで入構申請し，入構カード取得後，駐車場対策委員長へ申し込み  
※学部1・2年生及び免許取得後1年を経過していない場合は申し込み出来ません。

### Q：リビングルーム及び個室で使用できる電化製品の電気容量は何ワットですか。

A：各リビングルーム及び個室5部屋併せて2キロワットです。  
また，各個室には別に，各自で2キロワットまで利用できる白色コンセント（増設電源）が設備されています。

## ●寮生への大学からの連絡方法

### Q：大学側からの寮生への連絡はどのようになっていますか？

A：掲示により連絡をします。男子寮，女子寮それぞれの玄関先掲示板を毎日確認してください（ブロック会議でも伝えます）。  
急を要する件に関しては，寮長を通してLINEで通達します。

## ●郵便物・宅配の荷物の受取方法

Q：寮への郵便物はどのように受け取るのでしょうか。

A：①普通郵便物（手紙、はがき）は、管理人がブロックごとのポスト（管理人室前）に入れます。  
②書留郵便物は、管理人室で預かります。  
（各棟のホワイトボードに部屋番号と名前が記入されるので、管理人室でサインをして受け取る。）

Q：寮への宅配の荷物はどのように受け取るのでしょうか。

A：寮への宅配の荷物は、管理人室で預かります。  
（各棟のホワイトボードに部屋番号と名前が記入されるので、管理人室でサインをして受け取る。）  
※ 但し、4 月当初の新入寮に関する大物宅配物は各自で日時指定の上、玄関ホール等で受け取ってください。  
※ 荷物に関して、寮生活における通常の生活に必要なものは管理人室で受け取れますが、趣味やサークル関係のものや大型荷物は、運送業者と事前に打ち合わせし、玄関ホールで直接受け取ってください。また 4 年後若しくは 6 年後には退寮しますので自己で処分出来ないものは決して購入しないでください。

## ●寮内での私物の管理

Q：貴重品は寮内でどのように管理すればいいのでしょうか。

A：各自で管理してください。部屋を出るときは施錠する等各自で注意してください。

## ●寮内規律

Q：寮での生活上、特に注意しなければならない点、知っておくべきことは何ですか？

A：①寮は共同生活の場であることを肝に銘じてください。  
②出会った人には、必ず挨拶をしてください。  
③他の人の迷惑になること（例. 私物の放置、役割放棄、風呂当番の履行不備）は絶対しないでください。  
④生活共同の単位（ブロック）での約束事（ブロック会議決定事項）を必ず守ってください。  
⑤周りで生活する人と仲間意識を強く持ってください。

Q：寮に寮生以外の方が宿泊出来ますか？

A：出来ません。  
寮は大学から入寮許可を得た人の宿泊施設です。  
各棟・各階で使用した光熱水料は、そこに居住する寮生が分担して支払っていることから外部の人が宿泊することは違反行為になります。  
※22 時以降の寮生以外の立ち入りは禁止です。

Q：男子寮と女子寮は相互に行き来出来ますか。

A：女子寮は男子禁制となっています。

Q：寮内で、楽器等の練習をして良いですか。

A：騒音による他人への迷惑をかけてはいけません。自粛してください。

Q：寮内で動物を飼うことが出来ますか。

A：出来ません。

Q：寮で飲酒はできますか。

A：できます。但し、20 歳未満の者は一切酒を飲んではいけません。また、20 歳未満の者へ酒を飲ませてはいけません。  
（20 歳以上であっても飲酒の強要は絶対にしなさい。アルコールハラスメントは厳禁です。）

**Q：寮生が自動車を所有することが出来ますか。**

A：寮では、寮の空きスペースを利用した駐車場があります。自動車を所有する場合は、WEB での入構申請（構内入構許可料金の支払いを含む）が必要となります。（※ 学部 1, 2 年生及び免許取得後 1 年経過していない場合は申込不可）。大学への入構が許可され、駐車場対策委員長に申し込み後、駐車できます。車庫証明は発行できません

**●寮自治会**

**Q：在寮生で作る委員会はどうなっていますか？**

A：男子寮：寮長，会計，厚生，駐車場対策，I Tの各委員長（各1名）

女子寮：寮長，副寮長（風呂），副寮長（I T），会計，駐車場対策委員長（各1名）

※寮の学生組織は，上記の執行部のほか，ブロック長（代表者）会議，ブロック会議で構成されています。

**Q：各役員・委員会の役割を教えてください。**

A：

（男子寮）

（執行部）

寮長：黒野寮男子執行部の代表であり，執行部会議，ブロック長会議を行う

会計：自治会での行事等での会費の徴収及び執行管理

厚生委員会：寮の備品の管理，風呂の当番，大掃除（年数回）の分担，粗大ゴミ回収，駐輪場整備（年2回）

駐車場対策委員会：寮内の駐車場に関わる問題を提起，議論，解決する。寮内駐車場の整地（年2回），駐車場の割り当て

I T委員会：寮内インターネット環境の維持，及びプロバイダー（株）サンライズへの連絡  
※寮内におけるインターネット使用上のルール  
Winny などの P 2 P ファイル共有ソフトを使用しない

アンチウイルスソフトをパソコンに導入して，ウイルス感染から自己防衛する

ブロック長：各階の代表。毎月のブロック長会議に参加し、連絡事項を翌週のブロック会議で寮生に伝える

ブロック長会議：寮執行部，各ブロック長が出席して執行部で話し合われたことを中心にブロックから上げられた意見や寮に関する問題が話し合われる

ブロック会議：ブロック長会議や各委員会での報告事項や問題を話し合う

（※ 会議後，リビングルーム，補食室，洗面所，廊下・階段の清掃実施）

（女子寮）

（各階からの代表から成る）

寮長：女子寮執行部の代表  
毎月行うブロック会議（階の代表者の会議）で，寮全体に知らせておきたいことを各階のブロック長へ伝える。

副寮長（風呂）：寮長の補佐。風呂当番決めも行う。

副寮長（I T委員会）：寮長の補佐及び I T 委員。

会計：自治会での行事等での会費の徴収及び執行管理。

駐車場対策委員会：駐車場の割り当てを行う。

（各階ごとの役員）

ブロック長：各階の代表。毎月のブロック長会議に参加し，連絡事項を翌週のブロック会議で寮生に伝える。

副ブロック長：ブロック長の補佐。ブロック長会議では書記を務める。

会計：ブロック内の会計管理

## ●寮内行事等への参加

Q：寮での共同生活上、どのようなことに関わって生活するのでしょうか。

A：①寮行事（歓迎会、送別会等）への参加（コロナ禍以降実施せず）

②ブロックを代表して各種委員会への出席

③風呂当番、ブロック会議、自治会への参加

Q：寮では、年間を通じてどのような行事が行われていますか？

A：男子寮：4月：新執行部決定、新入寮生歓迎会（各ブロック新歓、棟新歓（男子）、寮新歓）

5月：金華山ハイク

1月：選挙

女子寮：4月：新入寮生歓迎会（各ブロック）（近年実施せず）

6月：寮生大会（寮全体での話し合い、執行部の交代）

12月：寮生大会

## (Topics)

1923年に創設されて「岐阜高等農林学校」と同時に開設された学生寄宿舍「凜真寮」の寮歌を紹介します。岐阜大学の歴史とともに歌われてきました。（『黒野寮概要』の沿革を参照ください。）

### 凜真寮歌

- 1.白帝城の桜花 木曾の流れに色彩えて 春を讃うる若人が 久遠の理想誰か知る
- 2.夏は来たりぬ長良川 水面に浮ぶ漁火に 訪ねる人の繁くして 栄華を歌う二百年
- 3.水無ヶ原に暮れかかる 夕の色の金華山 時に帰る鳥の音に 故郷の秋を偲ぶなか
- 4.伊吹おろしの声絶えて 寒月遠く凍る時 高原の冬清くして 千里を望む銀世界

(1926 宮崎良一・安田享一の合作)